



## **HANDBOEK ENERGIEZORG**

LOXIA B.V.

### **Opdrachtgever**

K.F. Veringa

### **LOXIA B.V.**

G.H.W. Veringa

Kenmerk: Handboek Energiezorg

Versie 12.0

Definitief

Utrecht, 15-02-2023

©2023, LOXIA B.V.

Alle rechten voorbehouden. Niets uit deze uitgave mag worden verveelvoudigd, opgeslagen in een geautomatiseerd gegevensbestand of openbaar gemaakt in enige vorm of op enige wijze, hetzij elektronisch, mechanisch, door fotokopieën, opnamen, of enige andere manier, zonder voorafgaande schriftelijke toestemming van LOXIA B.V..

## Inhoudsopgave

<b>1 Inleiding</b> .....	<b>3</b>
<b>2 Continue verbetering energie-efficiency</b> .....	<b>4</b>
2.1 Ambities ten aanzien van energie-efficiency .....	4
2.2 Actielijst .....	4
2.3 Kwartaalrapportage .....	4
2.4 Jaarrapportage Energie-Efficiency .....	4
2.5 Energiebeoordeling .....	5
2.6 Managementreview .....	5
<b>3 Implementatie en uitvoering</b> .....	<b>6</b>
3.1 Structuur en verantwoordelijkheid .....	6
3.2 Opleiding en bewustwording .....	9
3.3 Communicatie .....	9
3.4 Wettelijke en andere eisen .....	9
<b>4 Controle en corrigerende maatregelen</b> .....	<b>10</b>
4.1 Controle en meting .....	10
4.2 Energiezorg audits .....	10
<b>Colofon</b> .....	<b>12</b>

## 1 Inleiding

Energiezorg is het op structurele en economisch verantwoorde wijze uitvoeren van organisatorische, technische en gedragsmaatregelen, met als doel het gebruik van energie te minimaliseren. In dit handboek energiezorg staat beschreven hoe LOXIA B.V. binnen haar organisatie heeft georganiseerd en vastgelegd. Dit handboek is onderdeel van het kwaliteitsmanagementsysteem van LOXIA B.V.

In hoofdstuk twee van dit handboek wordt beschreven hoe LOXIA B.V. streeft naar continue verbetering van haar eigen energie efficiency. Hoofdstuk drie gaat in op de uitvoering van energiezorg in de praktijk. In hoofdstuk vier wordt tenslotte genoemd hoe het energieverbruik van LOXIA B.V. wordt gemeten en gemonitord.

## **2 Continue verbetering energie-efficiency**

### **2.1 Ambities ten aanzien van energie-efficiency**

LOXIA B.V, beschikt over een kwaliteitsmanagementsysteem waar energiezorg in is opgenomen. Onderdeel van het energiezorgsysteem is dat LOXIA B.V, elke vier jaar een energiebeleidsplan opstelt. Het beleidsplan is een hulpmiddel voor het interne planningsproces voor het uitvoeren van energie-efficiency verbeterende maatregelen. In het plan wordt een besparingsdoelstelling voor de komende vier jaar bepaald en worden energiebesparende maatregelen gepland om deze doelstelling te behalen.

Zie hiervoor ook bijlage 1 Energiebeleidsverklaring.

### **2.2 Actielijst**

Jaarlijks worden uit het energiebeleidsplan maatregelen geselecteerd die het komende jaar uitgevoerd gaan worden. Aan de hand van deze selectie wordt een actielijst vastgesteld. In de actielijst kunnen ook aanvullende maatregelen worden opgenomen, die nog niet in het energiebeleidsplan zijn genoemd. De actielijst wordt gecombineerd met acties op het gebied van kwaliteit.

### **2.3 Kwartaalrapportage**

Vier keer per jaar wordt de voortgang van het actieplan geëvalueerd en gerapporteerd in een kwartaalrapportage. In de kwartaalrapportage wordt per actie de voortgang gerapporteerd en eventueel aanvullende zaken. De kwartaalrapportage is een rapportage die zowel over het thema kwaliteit als over het thema energie gaat.

### **2.4 Jaarrapportage Energie-Efficiency**

Elk jaar wordt een rapportage energie-efficiency opgesteld. In deze rapportage worden de energieprestaties van het afgelopen jaar gerapporteerd en geanalyseerd. De totale energieverbruiken, de verbruiken per kantooroppervlak en het energieverbruik per fte worden weergegeven en vergeleken met de gegevens van voorgaande periodes. Hetzelfde gebeurt voor de CO<sub>2</sub>-uitstoot van het afgelopen jaar. De gerapporteerde emissies volgen uit de CO<sub>2</sub>-footprint; deze wordt opgesteld conform de geldende eisen uit de CO<sub>2</sub>-prestatieladder en NEN-ISO 14064-1. Verder wordt de uitvoering van de maatregelen en de besparing die deze maatregelen hebben opgeleverd gerapporteerd in de jaarrapportage energie-efficiency. Hiernaast wordt beschreven welke invloed factoren, naast het uitvoeren van energiebesparingsmaatregelen, er op het energieverbruik zijn geweest. Tenslotte wordt een conclusie getrokken betreffende de voortgang van de doelstellingen uit het energiebeleidsplan van LOXIA B.V.

## 2.5 Energiebeoordeling

De energiebeoordeling wordt opgesteld conform ISO 50001 §4.4.3 en is opgebouwd uit:

- a. een analyse op hoofdlijnen van het huidige en historische energieverbruik van LOXIA B.V.;
- b. een gedetailleerde analyse voor het identificeren van de faciliteiten, apparaten of processen die een significante invloed op het energieverbruik hebben en
- c. het identificeren en vastleggen van prioriteiten en kansen voor verbetering van de energieprestatie van LOXIA B.V.;

De energiebeoordeling wordt jaarlijks herzien en wanneer er sprake is van een belangrijke verandering in de energiestromen van LOXIA B.V., bijvoorbeeld door een verhuizing.

## 2.6 Managementreview

LOXIA B.V. voert één keer per jaar een managementreview uit. De managementreview heeft een beschouwend karakter, waarbij wordt teruggekeken op het afgelopen jaar, zowel op het gebied van kwaliteit als op het gebied van energie, als op het gebied van de CO<sub>2</sub>-prestatieladder. Ook de actielijst maakt onderdeel uit van de managementreview.

De informatie voor de managementreview volgt uit analyses van:

- Interne audit energiezorg;
- Evaluaties van energiebesparingsprojecten;
- Evaluatie doelstellingen energie efficiency verbetering;
- Resultaten van zelfevaluaties en audits door certificerende instellingen;
- Status vervolmaatregelen van vorige managementreviews;
- Verbetering/doeltreffendheid van het managementsysteem en de bijbehorende processen;
- Analyse van de waarschijnlijkheid van het realiseren van eerder extern/intern gepubliceerde doelstellingen;
- Beoordeling of voldaan wordt aan de naleving van wettelijke en andere afspraken m.b.t. energie.

Zie ook de vereiste input conform het ladder handboek op pag. 41, paragraaf 6.1.1.2.

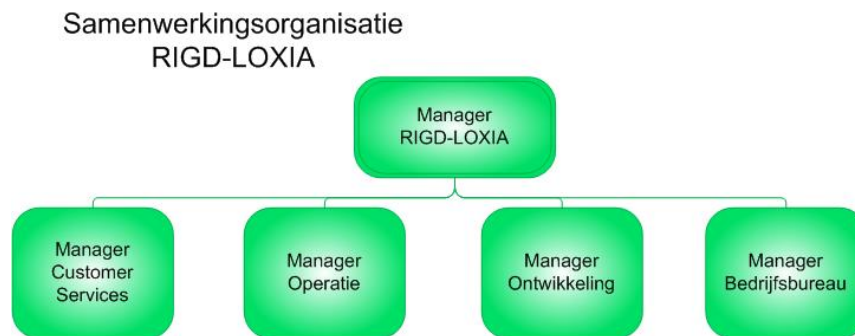
In de managementreview worden de behaalde resultaten vergeleken met de gestelde doelstellingen. De managementreview wordt besproken in het MT overleg en is beschikbaar via het KMS.

### 3 Implementatie en uitvoering

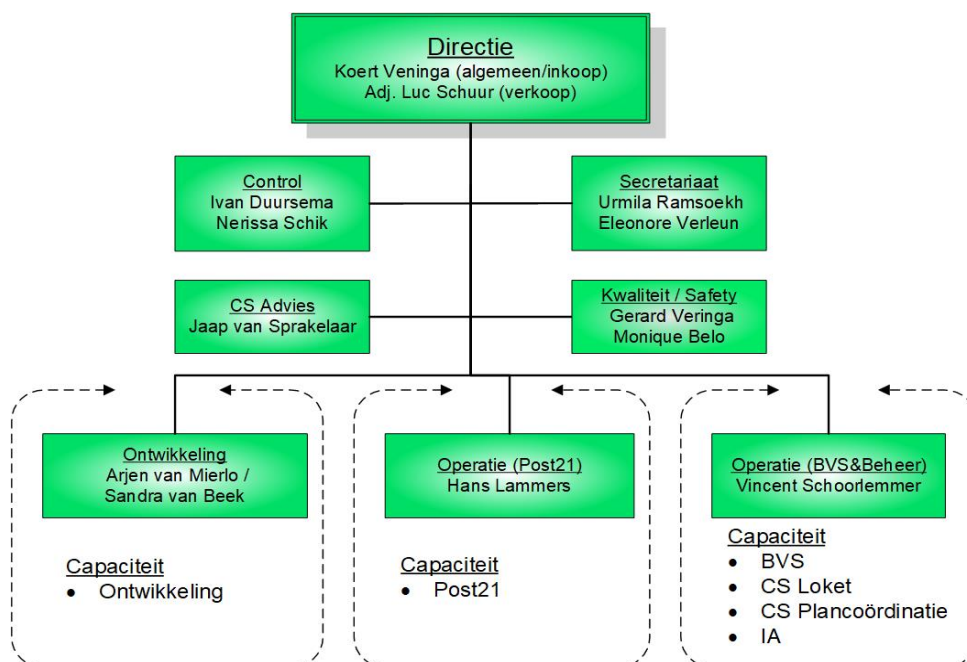
#### 3.1 Structuur en verantwoordelijkheid

De “zorg voor het efficiënt gebruik maken van energie” is een managementtaak die onderdeel uitmaakt van de reguliere bedrijfsvoering. Daarom maakt energie op elk managementniveau, maar ook op operationeel niveau, onderdeel uit van ieders takenpakket, voor die onderdelen die binnen zijn of haar invloedssfeer vallen.

Binnen het MT van (RIGD-)LOXIA ligt de verantwoordelijkheid voor het energiezorgsysteem bij de directeur van LOXIA B.V. Onderstaand zijn de organogrammen van de samenwerkingsovereenkomst RIGD-LOXIA en LOXIA B.V. weergegeven.



Afbeelding 1 Samenwerking RIGD-LOXIA



Afbeelding 2 Organigram LOXIA B.V.



In onderstaande tabel zijn de verantwoordelijkheden en taken op het gebied van energiezorg weergegeven.

Onderdeel Energiezorg:	Functie:	Verantwoordelijke:	Onderdeel:	Actiehouder:
Actielijst	KVGM manager	Gerard Veringa	Up-to-date houden en bewaken acties	Gerard Veringa / Monique Belo
Kwartaalrapportage	KVGM manager	Gerard Veringa	<ul style="list-style-type: none"> <li>- Samenstelling rapportage</li> <li>- Input leveren</li> </ul>	Gerard Veringa / Monique Belo Afdelingsmanagers
Managementreview	Directeur	Koert Veninga	<ul style="list-style-type: none"> <li>• Samenstelling rapportage</li> <li>• Verwerken input uit kwartaal rapportages</li> <li>• Leveren input uit energie jaarrapportage</li> <li>• Laatste actuele onderwerpen aanleveren</li> </ul>	Gerard Veringa / Monique Belo Gerard Veringa / Monique Belo  Marie Ernst(**)  Afdelingsmanagers
Bereiken energiedoelstellingen	Directeur	Koert Veninga	Doelstellingen formuleren	Koert Veninga / MT
Energiezorg audit	KVGM manager	Gerard Veringa	Inplannen jaarlijks interne energiezorg audit	Gerard Veringa / Monique Belo
Monitoring energiegegevens	Directeur	Koert Veninga	<ul style="list-style-type: none"> <li>• Beschikbaar stellen energiegegevens</li> <li>• Leveren gegevens kantoorgebouw</li> <li>• Leveren verbruik gegevens energiemeters</li> <li>• Kantoor Janssoenborch:               <ul style="list-style-type: none"> <li>• Controle meter 1 5<sup>e</sup> verdieping</li> <li>• Controle meter 2 6<sup>e</sup> verdieping</li> <li>• Controle meter 3 2<sup>e</sup> verdieping</li> </ul> </li> </ul> Controleren en corrigeren van de energiegegevens	Koert Veninga / Ivan Duursema Koert Veninga Koert Veninga Gerard Veringa / Ivan Duursema          Gerard Veringa / Ivan Duursema
Energiebeoordeling	Directeur	Koert Veninga	<ul style="list-style-type: none"> <li>• Samenstelling energiebeoordeling</li> </ul>	Gerard Veringa/Marie Ernst (**)



Jaarrapportage Energie-Efficiency	Directeur	Koert Veninga	<ul style="list-style-type: none"> <li>• Samenstelling jaarrapportage Energie-efficiency</li> </ul>	Gerard Veringa/ Marie Ernst (**)
Carbon footprint	Directeur	Koert Veninga	<ul style="list-style-type: none"> <li>• Samenstelling Carbon footprint</li> <li>Leveren input leaseauto's               <ul style="list-style-type: none"> <li>• Privé auto's ARCADIS</li> <li>• Poolauto's Movares</li> <li>• Privé auto's door Movares medewerkers</li> <li>• Leaseauto LOXIA</li> <li>• Stadverwarming (Koude-warmte leveringen)</li> </ul> </li> <li>• Leveren input facturen (groene) elektriciteit met SMK keurmerk.</li> </ul>	Gerard Veringa / Monique Belo Marie Ernst (**)  Ivan Duursema Louis v.d. Helm (*) Louis v.d. Helm (*)  Urmila Ramsoukh (Alphabet / Leaseplan) Ivan Duursema/ (ENECO)  Klepierre / Greenchoice (Youlz)
Up to date houden energiebeleidsverklaring	Directeur	Koert Veninga	Maakt deel uit van Handboek Energiezorg	Koert Veninga
Voldoen aan normen, wet- en regelgeving energie	Directeur	Koert Veninga		Koert Veninga
Communicatie energiezorg	Kwaliteitsmanager	Gerard Veringa	Nieuws, artikelen via nieuwsbrief communiceren	Gerard Veringa / Monique Belo
Beheer handboek energiezorg	Kwaliteitsmanager	Gerard Veringa	Up-to-date houden handboek Energiezorg	Gerard Veringa / Monique Belo

**Tabel 1 Verantwoordelijkheden en onderdelen energiezorg**

(\*) Movares

(\*\*) ARCADIS



### **3.2 Opleiding en bewustwording**

De verantwoordelijkheid voor opleiding en bewustmaking van de medewerkers ligt bij het MT.

### **3.3 Communicatie**

Voor communicatie over energie efficiency is een communicatieplan duurzaamheid opgesteld.

### **3.4 Wettelijke en andere eisen**

#### *Energy Performance Building Directive (EPBD)*

Op 4 januari 2003 is de Europese richtlijn Performance Building Directive (EPBD) in werking getreden. Het doel van de richtlijn is het stimuleren van verbeterde energieprestaties van gebouwen in de Europese Unie. In Nederland is de EPBD geïmplementeerd middels energielabelling.

#### *Energielabelling*

Sinds 1 januari 2008 is het verplicht bij verkoop van een gebouw hiervoor een energielabel vast te stellen. LOXIA is op dit moment niet voornemens een locatie te kopen, verkopen of te verhuren.

#### *Besluit algemene regels voor inrichtingen milieubeheer (Activiteitenbesluit)*

Het kantoorgebouw van LOXIA B.V. (Janssoenborch) is een type A inrichting in het kader van het activiteitenbesluit, vanwege de aanwezigheid van stookinstallaties. Dit houdt in dat de inrichting (het kantoorgebouw) moet voldoen aan de algemene regels zoals genoemd in het activiteitenbesluit. Hierin zijn ook regels opgenomen betreffende het onderwerp energie.

De verantwoordelijkheid voor het voldoen aan deze regels ligt bij de drijver van de inrichting, in dit geval de gebouweigenaar. Indien nodig, worden door LOXIA B.V. inspanningen verricht om aan deze algemene regels te voldoen.

De verantwoordelijkheid voor het actueel houden van wettelijke en andere eisen waar LOXIA B.V. aan moet voldoen ligt bij het MT.

## **4 Controle en corrigerende maatregelen**

### **4.1 Controle en meting**

De energiegegevens van LOXIA B.V. worden jaarlijks verzameld op basis van de energieafrekening. De gegevens worden verzameld door de directeur van LOXIA B.V. Bij het verzamelen van de gegevens controleert hij of er wijzigingen zijn opgetreden in de boundaries. De directeur beoordeelt of het energieverbruik substantiële afwijkingen vertoont ten opzichte van het voorgaande jaar. Wanneer dit het geval is wordt contact opgenomen met de gebouweigenaar en uitgezocht wat hier de oorzaak van is en of hier preventieve maatregelen voor kunnen worden genomen. De verantwoordelijkheid hiervoor ligt ook bij de directeur van LOXIA B.V.

De boundaries zijn bepaald op basis van hoofdstuk 4: "Grenzen en omvang van het bedrijf" uit het Handboek CO<sub>2</sub>-prestatieladder 3.1 van de SKAO, pagina 21-27, versie 22 juni 2020.

Gekozen is voor de laterale methode. Hierin wordt bepaald wat de top 80% aanbieders zijn op basis van omzet (80% van de inkoopomzet wordt vertegenwoordigd door deze aanbieders). Het idee is dat deze A-aanbieders binnen de organizational boundaries worden opgenomen wanneer zij ook concernaanbieder zijn, ofwel concerngenoot van LOXIA B.V.

Twee van de belangrijkste aanbieders van LOXIA B.V. zijn haar moederondernemingen ARCADIS Nederland B.V. ( 44 % van het inkoopvolume van LOXIA B.V.) en Movares B.V. ( 56 % van het inkoopvolume van Loxia B.V.). LOXIA B.V. is voor 50 % eigendom van ieder van deze bedrijven.

Zowel ARCADIS als Movares zijn in het bezit van een CO<sub>2</sub> bewust certificaat niveau 5. Zij hebben hun eigen carbon footprint en energiebeleid. Daarom is het niet zinnig deze bedrijven op te nemen in de organizational boundaries van LOXIA B.V.

Op basis van het energieverbruik van LOXIA B.V. wordt jaarlijks een carbon footprint opgesteld.

### **4.2 Energiezorg audits**

LOXIA B.V. kent een intern auditprogramma. Onderdeel van dit programma is een interne audit van het energiezorgsysteem. Deze audit wordt minstens één keer per jaar uitgevoerd. Eventuele acties die voortkomen uit de audit worden meegenomen in de managementreview en indien nodig opgenomen in de actielijst.

Bijlage 1:

### **Energiebeleidsverklaring**

LOXIA B.V. is het advies- en ingenieursbureau dat oplossingen genereert op de gebieden:

- Softwareontwikkeling
- Spoorse besturingssystemen

LOXIA B.V. (in samenwerking met ProRail werkend onder de noemer RIGD-LOXIA) wil de interne bedrijfsvoering op een maatschappelijk verantwoorde wijze vormgeven. Deze verantwoordelijkheid maakt LOXIA waar, door zorgvuldig om te gaan met het milieu. Om dat te bereiken werkt LOXIA, als lerende organisatie, continu en preventief aan verbeteringen. Borging van dit proces vindt plaats via het kwaliteitsmanagementsysteem van LOXIA waarbinnen milieu en energie aparte onderwerpen zijn.

Voorwaarde is dat dit managementsysteem actueel is, zodat blijvend wordt voldaan aan de eisen van milieuwet- en regelgeving.

Dit proces wordt bewaakt door de directie, die daartoe een kwaliteitsmedewerker heeft aangesteld.

Het milieu- en energiebeleid van LOXIA B.V. is gericht op:

- intern zoveel mogelijk verantwoord te handelen, zodat de milieubelasting tot het minimum wordt beperkt;
- zich niet te verrijken ten koste van het milieu;
- continue verbetering van de energie-efficiency in de bedrijfsvoering;
- het meten, registreren en controleren van de verschillende energiegebruik gegevens;
- het onderzoek doen naar de oorzaken van afwijkingen in energie-efficiency en het nemen van mogelijke preventieve maatregelen;
- het beoordelen en op grond van nieuwe inzichten periodiek vaststellen van milieu- en energiedoelstellingen (via het jaarplan) teneinde de prestaties continu te verbeteren;
- door jaarlijks milieu- en energiedoelstellingen in het managementsysteem te stellen geeft LOXIA concreet gestalte aan maatregelen op het gebied van milieu en energie. Deze doelstellingen worden jaarlijks beoordeeld en bijgesteld. Op deze manier wordt het managementsysteem actueel gehouden en continu verbeterd.

De directie van LOXIA stelt hiervoor de benodigde capaciteit en geldelijke middelen beschikbaar. De uitvoering van het milieu- en energiebeleid vergt de inzet van de gehele organisatie. De directie van LOXIA verwacht daarom van iedere leidinggevende en van iedere medewerker (binnen de samenwerking RIGD-LOXIA) een actieve bijdrage met betrekking tot de zorg voor het milieu en zal van zijn/haar kant zorgdragen voor een goed kennisniveau van de medewerkers voor het milieubewust en efficiënt uitvoeren van hun taken.

De directie van LOXIA stelt het milieu- en energiebeleid officieel vast.

Februari 2023

K.F. Veninga,  
Algemeen directeur LOXIA B.V.

## Colofon

opdrachtaevert

K.F. Veninga  
Directeur LOXIA

uitgave

LOXIA B.V.  
Godebaldkwartier 385  
3511 DT Utrecht  
Postbus 3062  
3502 GB Utrecht

telefoon

030-233 9600

telefax

030-231 2033

auteur

G.H.W. Veringa  
KVGM manager

projectnr

CO<sub>2</sub> Prestatieladder